

KAARINAN SYYSMARATON 18.10.2025

Mittausraportti

Mittauspäivä:	4.10.2025 klo 10:30 – 12:30
Olosuhteet:	+11°C, puolipilvistä, kosteaa, kova tuuli
Mittaaja:	Jari Tomppo
Avustaja:	Jaana Tomppo

Taustaa

Kaarinan Syysmaratonilla juostaan virallisesti mitatut 10 km, puolimaraton ja maraton. Puolimaraton ja maraton juostaan samalla reitillä, 10 km reitti eroaa pidempien matkojen reitistä yhden oikaisun verran, tämä on kuvattu tarkemmassa reittikuvauksessa.

Kilpailun edellisestä reitinmittauksesta on kulunut viisi vuotta, joten reitti oli aika mitata uudestaan. Mittaus olisi ollut tarpeen joka tapauksessa sillä reitille on tehty tämän syksyn aikana tietöitä, muutamassa kohdassa tien linjaus on hieman muuttunut ja reittiä on osittain päällystetty uudelleen.

Varsinaisesti reittiin ei kuitenkaan tehty muutoksia vaan reitti noudattaa vuonna 2020 mitattua reittiä niin tarkasti kuin mahdollista.

Lähdön ja maalin välinen etäisyys:

10 km, puolimaraton, maraton: 0 m.

Lähdön ja maalin välinen korkeusero:

10 km, Puolimaraton ja Maraton: 0 m.

Kierroksen mitattu pituus:

10 km: 10 070,47 metriä

Maraton ja puolimaraton: 10 560,64 metriä.

JONES-COUNTERIN KALIBROINTI

Aikaisemmin mitatun kalibroitiradan päätemerkit eivät pyörätien uudelleen päällystämisen ja leventämisen jälkeen olleet käytettävissä, joten kalibroitirata mitattiin uudelleen Voivalantien vieressä kulkevalle kevyen liikenteen väylälle. Päätepiste 1 on lukion vieressä sijaitsevan bussipysäkin nro 6049 kivetyksen Kaarinan keskustan puoleinen reuna. Toinen päätepiste on bussipysäkin nro 6047 kivetyksen Kaarinan lukion puoleinen reuna.

Kalibroitiradan pituudeksi mitattiin 315,41 metriä. Kalibroitiradan mittaushetkellä ilman lämpötila oli noin 11°C, joten lämpötilakerroin huomioituna kalibroitireitin pituus on 315,377 metriä.

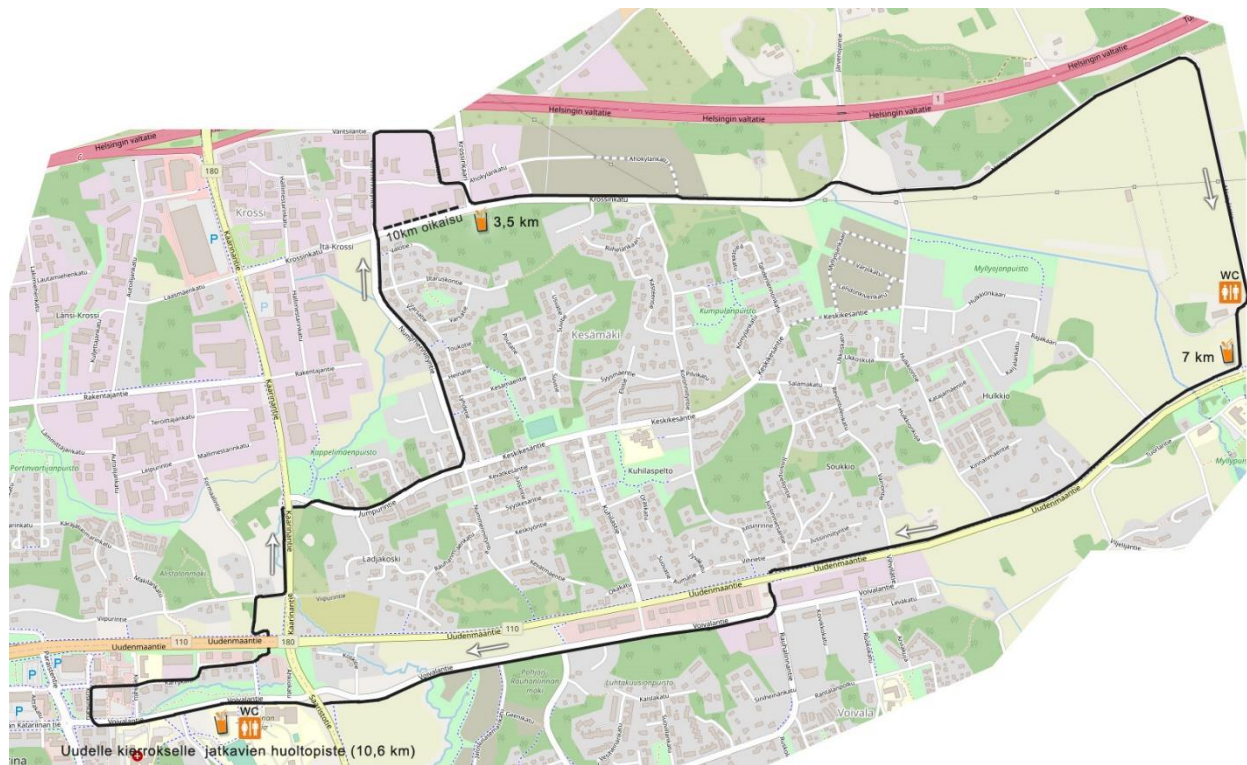
Kalibrintiajot suoritettiin suoraviivaisesti 100 m välein olevalta mittausmerkiltä seuraavalle.



Kuva 1 Kalibrintirata ilmakuvasa. Kaarinan lukio on kuvan oikeassa reunassa.



Kuva 2 Kalibrintiradan päätepisteet. Vas. lukiolta keskustan suuntaan, oik. lukion vieressä.



Kuva 3 Reittikartta kokonaisuutena. Lähtö ja maali sijaitsevat Voivalantiellä, kartan vasemmassa alakulmassa huoltopisteen kohdalla.

Mittauksen toteuttaminen

Mittauksen nollapiste:

Mittauksen nollapisteinä käytettiin Kaarinan lukion kohdalla olevan bussipysäkin nro 6049 kivilaatoituksen reunakiveä. Sama piste on myös kalibrointiradan toinen päätepiste. Kilpailun lähtö ja maali on tarkoitus sijoittaa tähän kohtaan. Niiden sijainti voi kuitenkin siirtyä muutamalla metrillä suuntaan tai toiseen. Kuitenkin niin, että lähtö ja maali tulevat samaan pisteeseen.

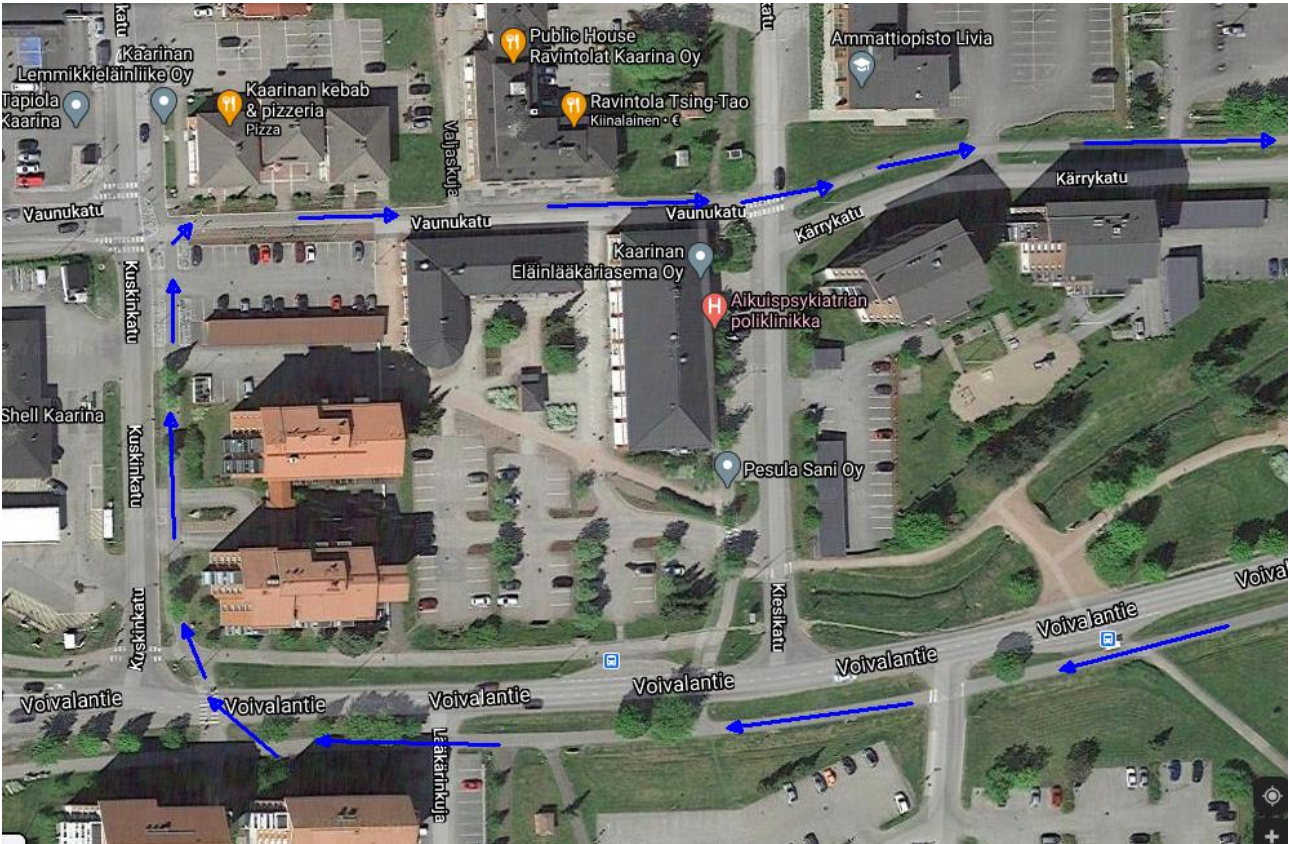
Kilpailussa juoksijoiden on tarkoitus noudattaa liikennesääntöjä, joten paikoissa, joissa on käytettävissä kevyen liikenteen väylä, reitti kulkee kevyen liikenteen väylää pitkin. Reitti on mitattu lyhyintä mahdollista linjaa pitkin.

Kierroksella on muutama kohta, joissa ei ole kevyen liikenteen väylää. Näissä juoksijoita ohjeistetaan juoksemaan vasemmassa reunassa, mutta koska muutamassa kaarteessa on ilmeistä, että ainakin nopeammat juoksijat pyrkivät hyödyntämään tien koko leveyden (reitillä on vain vähän autoliikennettä) on reitti mitattu lyhyintä mahdollista linjaa pitkin, sillä järjestäjillä ei ole resursseja valvoa jokaista kaarretta eikä reitin rajaaminen ole käytännön syistä mahdollista.

Merkittävimmät teiden ylitykset ja risteykset

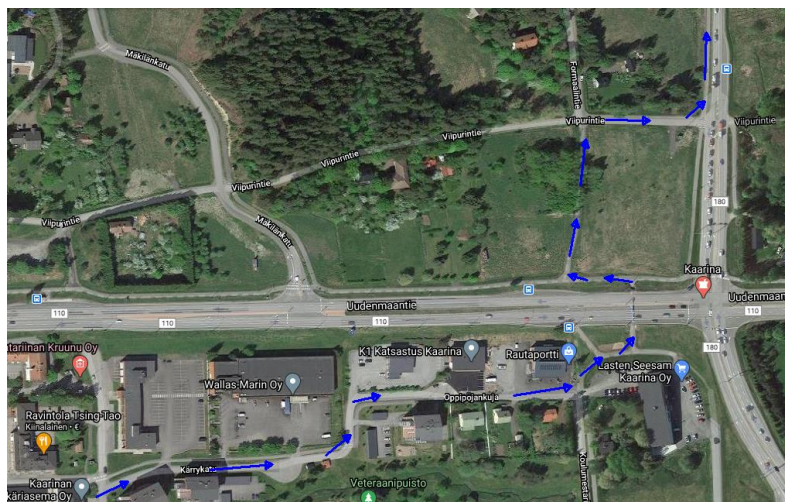
Voivalantie → Kuskinkatu (n. 0,5 km): Juostaan Voivalantien vasemmalla puolella (juoksusuuntaan) olevaa kevyen liikenteen väylää ja tien ylitys tapahtuu suojatietä pitkin.

Kuskinkatu → Vaunukatu (n. 0,7 km): kaarteissa on betoniaita, joten mittaus on tehty ajamalla aidan vierestä, vaikka käytännössä kukaan ei pysty juoksemaan noin jyrkässä kaarteissa aivan kaarteiden sisäreunaa pitkin.



Kuva 4 Voivalantie - Vaunukatu - Kärkykatu

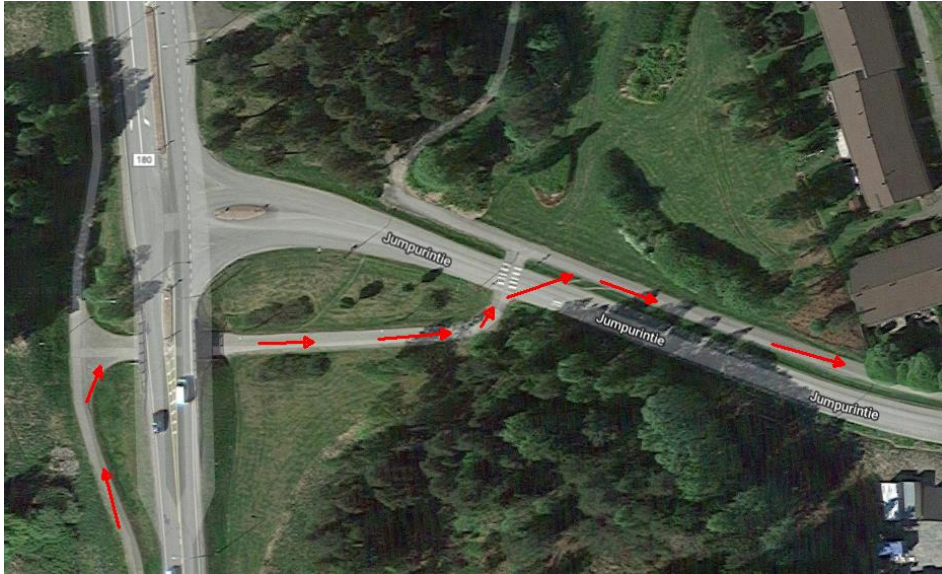
Viipurintie → Kaarinantie (n. 1,5 km): kaarretaan vasemmalle Kaarinantien suuntaiselle kevyen liikenteen väylälle. Risteyksessä on selkeä oikaisulinja nurmikon poikki, joten mittaus on tehty tätä oikaisua pitkin.



Kuva 5 Mittauslinja Viipurintieltä Kaarinantielle

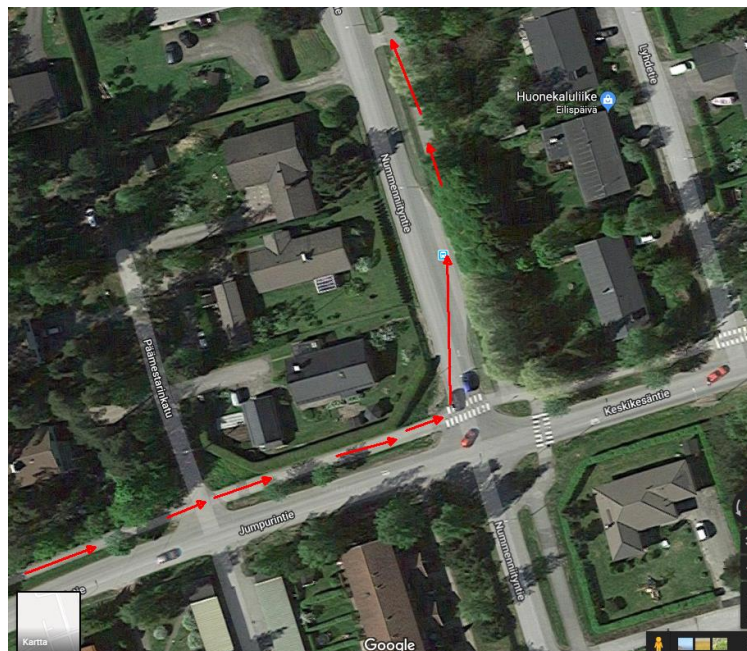
Kaarinantie → Jumpurintie (n. 1,8 km): Juostaan Kaarinantien alittavan tunnelin kautta kevyen liikenteen väylää Jumpurintielle, joka ylitetään ja siirrytään Jumpurintien vasemmalla puolella (juoksusuuntaan nähden) kulkevalle kevyen liikenteen väylälle.

Tien ylitys on mitattu lyhyintä mahdollista linjaa, nurmikon poikki oikaisemalla. Mittauslinja kulkee nurmikon poikki kohdasta, jota on jäljistä päätellen käytetty vuosikausien ajan oikaisemiseen.



Kuva 6 Kaarinantie - Jumpurintie -risteys mittauslinja

Jumpurintie → Nummenniityntie (n. 2,3 km): Juostaan Jumpurintien suuntaiselta kevyen liikenteen väylältä Nummenniityntien oikealla puolella (juoksusuuntaan nähden) kulkevalle kevyen liikenteen väylälle. Juoksijoita ohjeistetaan käyttämään suojatietä, mutta reitti on mitattu Nummenniityntiellä sijaitsevan bussipysäkin kautta oikaisten.



Kuva 7 Jumpurintie - Nummenniityntie -risteyksen mittauslinja

Nummenniityntie – Krossinkatu -ylitys (n. 3,2 km): Ylitetään Krossinkatu suojatietä pitkin. Maratonin ja puolimaratonin juoksijoille suojatie on lyhyin reitinvalinta, sillä he jatkavat Nummenniityntietä Krossinkadun yli, noin metrin vasemmalle ja suoraan eteenpäin. 10 km juoksijat kääntyvät oikealle, Krossinkadulle, joten 10 km reitti on mitattu loivasti Krossinkatu ylittään, juoksukelpoisen nurmikon poikki. Jäljistä päätellen kyseistä linjaa on käytetty oikaisemiseen pitkään.

Maratonin ja puolimaratonin reitti:

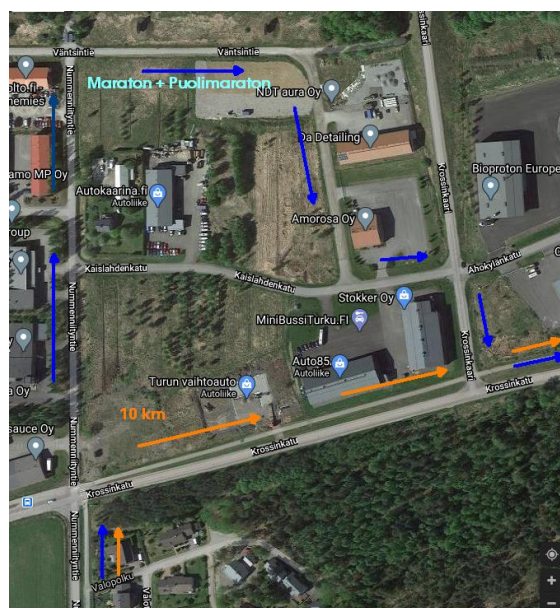
Nummenniityntie → Väntsintie: Ei kevyen liikenteen väylää, joten reitti on mitattu kaarteet oikaisten. Tämä teollisuusalueella kulkeva tie on viikonloppuisin lähes tyhjä autoista, joten suurin osa juoksijoista oikaisee kaarteet joka tapauksessa.

Väntsintie → Peltsaarenkatu: reitti kaartaa oikealle ja mittaus on tehty kaarre liikennesääntöjen vastaisesti oikaisten.

Peltsaarenkatu → Kaislahdenkatu → Krossinkaari: Peltsaarenkadulta kaarretaan vasemmalle ja miltei saman tien oikealle Krossinkaarelle. Looginen juoksulinja – ja myös mittauslinja – kulkee viistosti Kaislahdenkadun päästä, vasen reuna pientareen poikki oikaisten Krossinkaaren vasempaan reunaan (juoksusuuntaan).

10 km reitti:

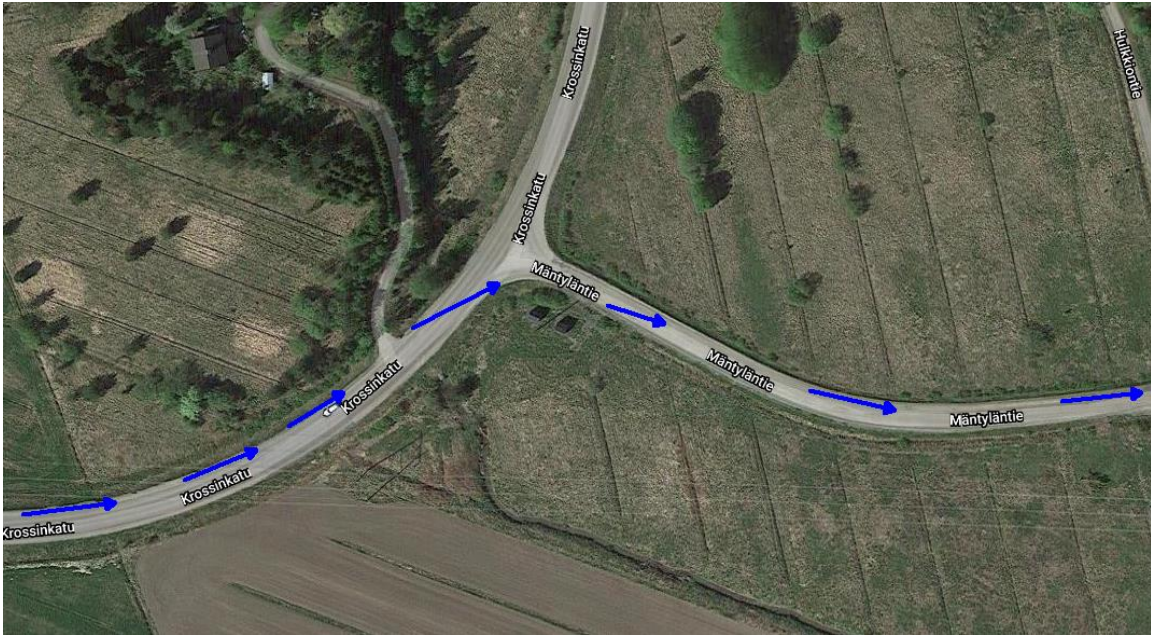
10 km kilpailun reitti kaartaa Nummenniityntieltä oikealle, Krossinkadun suuntaisesti kulkevalle kevyen liikenteen väylälle (juoksusuunnassa vasemmalla). Krossinkaaren ja Krossinkadun risteyksessä 10 km ja puolimaratonin / maratonin reitit yhdistyvät ja ovat loppuosaltaan identtiset.



Kuva 8 Nummenniityntie - Väntsintie – Krossinkatu.

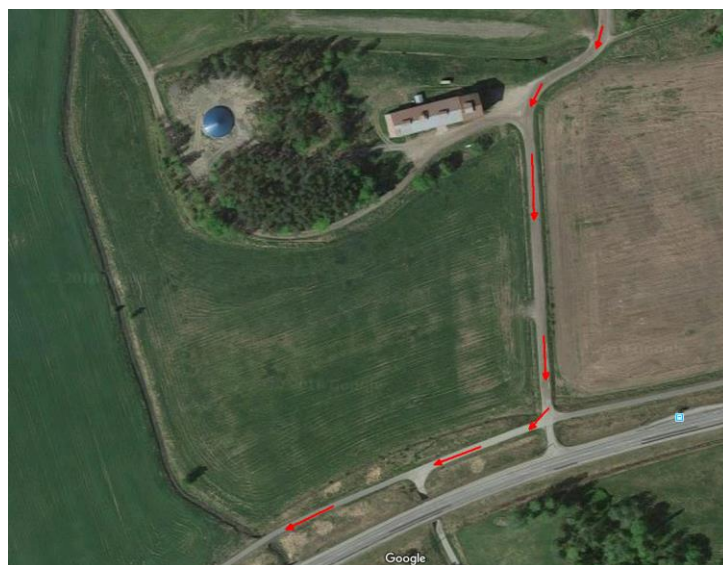
Krossinkaari → Krossinkatu: Jatketaan Krossinkadun suuntaista kevyen liikenteen väylää. Kevyen liikenteen väylän päättyessä suositeltu juoksureitti pysyy Krossinkadun vasemmassa reunassa, mittausta on kuitenkin tehty koko ajoradan leveydeltä hyödyntäen.

Krossinkatu → Mäntyläntie (n. 5,1 km maratonkierroksella): Ylitetään Krossinkatu loivasti ja jatketaan oikealle Mäntyläntielle. Mäntyläntiellä ei ole kevyen liikenteen väylää, joten reitti on mitattu kaarteet koko tien leveydeltä oikeisten.



Kuva 9 Käännös Mäntyläntielle

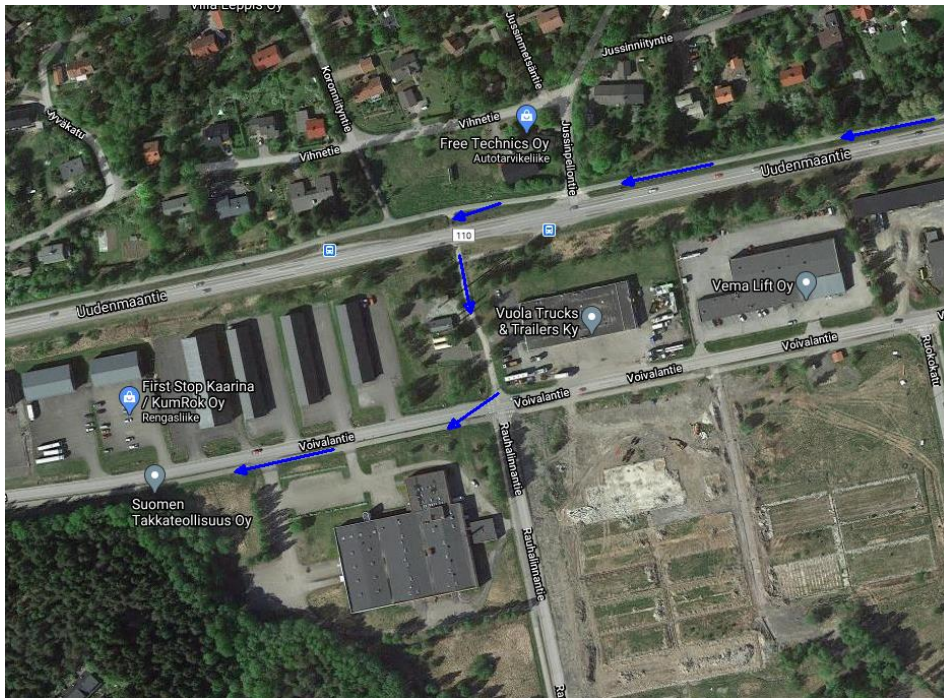
Mäntyläntie → Helsingintie (110-tie) kevyen liikenteen väylä (n. 7,4 km maratonreitillä): juoksureitti kaartaa oikealle, kevyen liikenteen väylälle.



Kuva 10 Mäntyläntieltä Helsingintielle (110-tielle)

Helsingintie / Uudenmaantie → Voivalantie (n. 9 km maratonreitillä): Jatketaan kevyen liikenteen väylää, kunnes tulee ensimmäinen 110-tien (nimi on vaihtunut Uudenmaantiekseksi tässä kohdassa) allittava alikulkutunneli. Juostaan alikulkutunneliin ja sen jälkeen oikealle, Voivalantielle. Virallisesti reitti ylittää Voivalantien suojatietä pitkin, mutta mittaus on tehty loivasti tie nurmikon kautta ylittäen.

Tämän jälkeen reitti jatkuu Voivalantien suuntaisesti kulkevaa kevyen liikenteen väylää Kaarinan lukiolle, josta jatketaan seuraavalle kierrokselle. Maali ja mittauksen nollapiste sijaitsee lukion läheisyydessä kevyen liikenteen väylällä.



Kuva 11 Uudenmaantien KLV:ltä Voivalantien KLV:lle



Kuva 12 Maali ja mittauksen nollapiste Kaarinan lukion vieressä

MITTAUSTULOKSET

Kaikkiin mittaustuloksiin on huomioitu SCPF-kerroin.

MARATON

Maratonilla kierretään neljään kertaan peruskierros, jonka pituudeksi mitattiin 10 560,64 metriä. Maratonin pituudeksi tulee siis $4 \times 10\,560,64\text{ m} = \mathbf{42\,242,54\text{ metriä}}$. Tämä on 47,54 metriä enemmän kuin maratonjuoksun sallittu minimipituus.

PUOLIMARATON

Puolimaratonilla kierretään kaksi kierrosta samaa kierrosta kuin maratonilla. Puolimaratonin pituudeksi tulee $2 \times 10\,560,64\text{ m} = \mathbf{21\,121,27\text{ metriä}}$. Tämä on 23,77 metriä enemmän kuin puolimaratonin sallittu minimipituus.

10 KM

10 km kilpailussa kierretään yksi lyhennetty kierros peruskierrosta. Kierroksen ja 10 km kilpailun pituus on $\mathbf{10\,070,47\text{ metriä}}$.

LÄHTÖ JA MAALI

Sekä lähtö että maali ovat Kaarinan lukion vieressä sijaitsevalla kevyen liikenteen väylällä, jossa on sähköisen ajanottojärjestelmän mittausmatto.

JONES-COUNTER KALIBROINTIDATA			
Tapahtuma	Kaarinan syysmaraton, puolimaraton ja 10 km		
Mittauspäivä	4.10.2025		
Mittaaja	Jari Tomppo	Avustaja:	Jaana Tomppo
Kalibroitiradan pituus metriä	315,377	Kalibroitiradan mittausmetodi:	Teräsmitta
ENNAKKOKALIBROINTI			
Kello	11:15	Lämpötila	+11°C
Ajo	Alkulukema	Loppulukema	Ero
1	96320	100071	3751
2	0	3745	3745
3	3700	7451	3751
4	7400	11146	3746
Keskiarvo	3748,25		
kierrosta/km	11884,982		
Työvakio	11896,867		
JÄLKIKALIBROINTI			
Kello	12:30	Lämpötila	+12°C
Ajo	Alkulukema	Loppulukema	Ero
1	52800	56550	3750
2	56550	60299	3749
3	60300	64051	3751
4	64050	67801	3751
Keskiarvo	3750,25		
kierrosta/km	11891,324		
Loppuvakio	11903,215		
PÄIVÄN VAKIO	11900,04106		

PV	11900,04106	Mittaustulos	Mittaust. SCPF	m	kumul. Matka m
KP0	Bussipysäkki Voivalantie KLV	15000			
KP1	Voivalantie / Kuskikatu KLV	21401	537,90		
KP1	Voivalantie / Kuskikatu KLV, uusi lukema	26362			
KP2	Nummenniityntie / Krossinkatu liikennemerkki ennen suojatietä	57320	2601,50		
KP3	Krossinkaari / Krossinkatu risteys liikennemerkki suojatien jälkeen	60894	300,34		
KP2	Nummenniityntie / Krossinkatu liikennemerkki ennen suojatietä	70288	789,41		
KP3	Krossinkaari / Krossinkatu risteys liikennemerkki suojatien jälkeen	73849	299,24		
KP4	Mäntyläntie risteuksen jälkeen	87713	1165,04		
KP0	Bussipysäkki Voivalantie KLV	152768	5466,79		
	Maratonin peruskierros		10560,64		
	10 km kierros		10070,47		
	Maratonin pituus		42242,54		47,54
	Puolimaraton pituus		21121,27		23,77

Taulukoiden luettavuuden parantamiseksi ja tiivistämiseksi osa mittaustuloksista on jätetty tästä yhteenvedosta pois ja vain lopulliseen mittaukseen valitut tulokset ovat mukana.